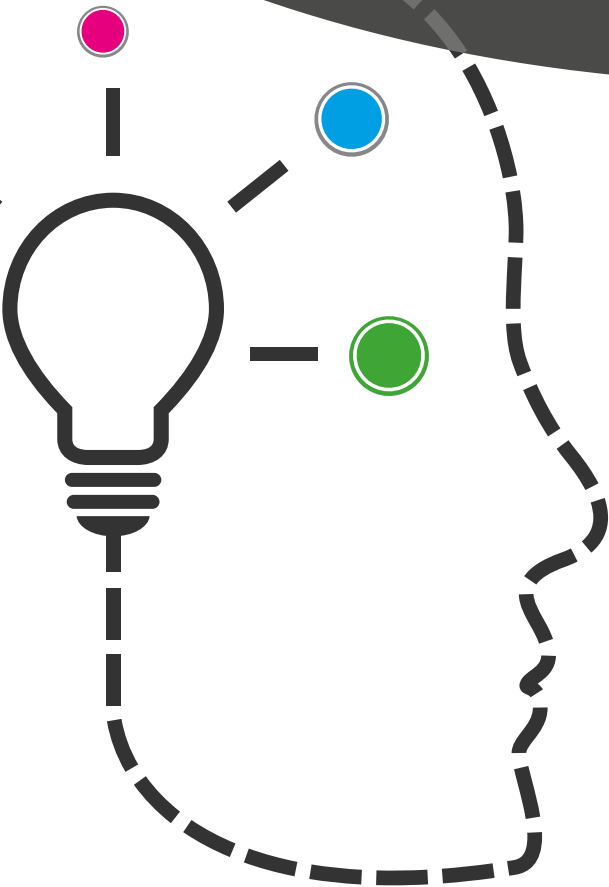
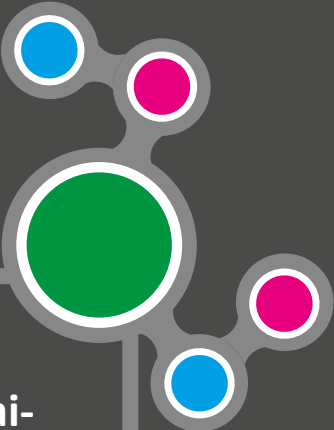


SAAVUTETTAVUUS VERKKOPALVELUISSA



-  **MISTÄ ON KYSE?**
-  **KOHDERYHMÄT**
-  **EDISTÄMISKEINOT**
-  **ARVIOINTI**



Saavutettavuudessa on kyse yhdenvertaisesta oikeudesta löytää, käyttää ja hyötyä nuorille suunnatuista verkkopalveluista ja verkkotyöstä.

Saavutettavat palvelut parantavat kaikkien ihmisten mahdollisuutta käyttää palveluita, eivät ainoastaan erityisryhmien. Jo pieni panostus saavutettavuuteen voi parantaa palvelun käytettävyyttä.

MISTÄ ON KYSE?

Tämä ohje on tarkoitettu nuorille suunnatun verkkotyön saavutettavuuden tarkistuslistaksi. Se on sovellettavissa verkkosivujen lisäksi esimerkiksi sosiaalisessa mediassa tarjottaviin verkkopalveluihin sekä verkon muilla alustoilla tehtävään työhön. Lista ei ole tyhjentävä – tavoitteena on sen sijaan herkistyä pohtimaan, mitä saavutettavuus tarkoittaa oman työn näkökulmasta ja miten sitä voi parantaa pienillä teoilla. Listaa voi myös hyödyntää oman työn säännöllisen arvioinnin tukena.

Saavutettavuus verkkotyössä tarkoittaa verkkosivujen teknisiä valmiuksia ja teknistä saavutettavuutta. Saavutettavuus tarkoittaa myös verkossa tehtävän työn ja verkkopalveluiden sisällön saavutettavuutta.

Miksi puhumme saavutettavuudesta esteettömyyden sijaan?

Esteettömyys (esteetön: barrier-free) tarkoitti alun perin sen varmistamista, että julkisiin tiloihin ja rakennuksiin on helppo päästä pyörätuolilla. Esteettömyys tarkoittaa ympäristön, palvelun ja tarjonnan toimivuutta etenkin toimintarajoitteisten ihmisten kannalta.

Saavutettavuus (accessibility) on kokonaisvaltainen ajattelutapa, johon esteettömyyden ajatellaan sisältyvän. Käsitteenä saavutettavuus kuvaa sitä, kuinka helposti informaatiota, järjestelmää, laitetta, ohjelmaa tai palvelua voi käyttää riippumatta henkilön ominaisuuksista, esimerkiksi toimintarajoitteesta, vähemmistöön kuulumisesta tai vähävaraisuudesta. Saavutettavuudella edistetään yhdenvertaista osallisuutta.

[Esteetöntä opiskelua ESOK-verkkosivu](#)

TUNNISTETAAN SAAVUTETTAVUUDEN KOHDERYHMIÄ

Saavutettavuuden alkuun pääsee pohtimalla kenelle nykyinen palvelu tai työmuoto on kohdennettu. Jos rajaukselle on peruste, voi siirtyä miettimään saavutettavuutta kohderyhmän sisällä. Kenelle palvelu ei kohderyhmän sisällä ole vielä saavutettava?

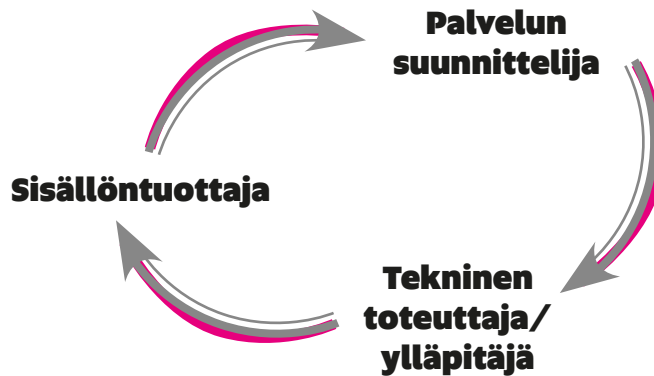
Alla on listaus erilaisista ominaisuuksista, jotka voivat vaikuttaa nuoren kokemukseen palvelun saavutettavuudesta. Nuori voi myös kuulua samanaikaisesti useaan eri ryhmään.

- Näkövammaisuus, heikko näkö, hahmotusongelmat (esim. värit)
- Kuulovammaisuus
- Kognitiiviset haasteet (esim. tarkkaavaisuushäiriöt, lukemisen ja kirjoittamisen haasteet)
- Neurologinen sairaus (esim. epilepsia)
- Aistiyliherkkyys
- Motoriset haasteet
- Kieliryhmä (esim. suomi toisena kielenä, ruotsi äidinkielenä, englanti tai joku muu kieli äidinkielenä, viittomakieli)
- Ikäryhmä (esim. lapset /nuoret/nuoret aikuiset)
- Maahanmuuttajatausta (esim. turvapaikanhakijat, ensimmäisen tai toisen polven maahanmuuttajat)
- Kulttuuritausta (esim. romanit, saamelaiset, somalit)
- Taloudelliset resurssit (älypuhelin, nopea tai hidas Internet-yhteys)
- Sukupuoli (pojat/tytöt/sukupuoleltaan moninaiset/sukupuolettomat)
- Seksuaalinen suuntautuminen

KONKREETTISIA KEINOJA PARANTAA SAAVUTETTAVUUTTA VERKKOTYÖSSÄ

Alla on kuvio, joka kuvaa saavutettavuustyön eri vaiheita.

- Sisällöntuottaja
- Palvelun suunnittelija
- Tekninen toteuttaja/ylläpitäjä



Saavutettavuus tulee ottaa huomioon verkkopalveluiden suunnitteluvaiheessa, teknisessä toteutuksessa ja ylläpidossa sekä sisällön tuottamisessa.

Konkreettiset keinot parantaa verkkopalveluiden ja verkkotyön saavutettavuutta on tässä ohjeessa jaettu eri vastuualueiden mukaisesti. Lista on koostettu sisällöntuottajan ja ylläpitäjän näkökulmasta.

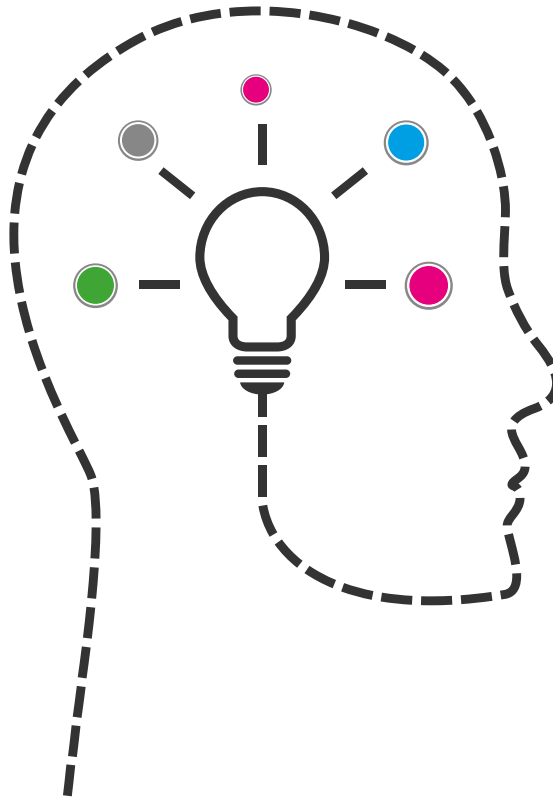
[Lisää konkreettisia ohjeita saavutettavuuden parantamiseksi löytyy Kehitysvammaliiton Papunet-verkkopalvelusta](#)

Suunnitteluvaihe

Arvioi saavutettavuutta palvelun kehittämissivaiheessa. Kenelle palvelu on suunnattu ja ketä se mahdollisesti rajaa ulkopuolelleen?

Kilpailutusvaiheessa edellytä saavutettavuuskriteerien mukaisia verkkosivuja. Tilaa-
jan on tärkeä olla tarkkana ja seurata saavutettavuuden toteutumista, koska toimit-
tajilla ei aina ole riittävää perehtyneisyyttä.

[Tarkempia tietoja saavutettavuuskriteereistä löytyy Aluehallintoviraston verkkopalvelussa.](#)



Tekninen toteutus ja ylläpito

- Valikkorakenteesta yksinkertainen. Vältä liian syviä valikkorakenteita.
- Selkeät, informatiiviset otsikot ja väliotsikot.
- Käyttäjän sijainti selväksi sivustolla (esim. murupolku).
- Tieto yhteen paikkaan ja linkitys muualta sinne (vrt. sama tieto monella eri sivulla).
- Vältä raskaita sisältöjä, jotta palvelu käytettävä myös vanhemmilla laitteilla ja hitaalla nettiyhteydellä. Muista testata mobiilissa eri laitteilla.
- Otsikkotyylit ja luettelotoiminto käyttöön (otsikkotasolle H3/H4 asti, ei liikaa).
- Tekstin fonttikoko riittävän suureksi ja mahdollisuus suurentaa tekstiä.
- Varmista, että tekstin ja taustan välinen tummuuskontrasti on riittävä.
- Vältä välkkyviä sisältöjä ja nopeasti vaihtuvia slidereita.
- Kuville alt-määre tekstisisällöllä. Oleellista informaatiota sisältäville kuville kuvaavat tekstivastineet, jotka luettavissa ruudunlukuohjelmalla tai näkyvässä muualla. [Lisätietoja alt-määreestä löydät Saavutettavasti.fi-verkkopalvelun sivuilta.](#)
- Kuvalinkeille ja lomakkeiden kuvapainikkeille kuvaava tekstivastine. Jos kuva tai painike on myös linkki, lisää tekstivastineeseen tieto linkistä ja siitä, mihin linkki vie. Tämä helpottaa lukulaitteella selaamista.
- Lomakkeiden otsikot ja painikkeet riittävän suuriksi.
- Varmista, että sivuston toiminnallisia elementtejä (esim. painikkeet, linkit, lomakkeet) voi käyttää ilman hiirtä.
- Varmista, että tabulaattorilla voi siirtyä lomakkeen ruudusta seuraavaan loogisessa järjestyksessä.
- Kaikki asiakirjat saavutettavaksi. [Lue lisätietoja asiakirjojen saavutettavuudesta Saavutettavasti.fi-verkkosivulla.](#)

Sisällön tuottaminen

- Rajaa informaation määrä kohtuulliseksi sivustolla. Tiivistä ja poista tarvittaessa.
- Lisää tieto yhteen paikkaan ja linkitä muualta sinne (vrt. sama tieto monella eri sivulla).
- Käytä otsikkotyylejä ja luettelotoimintoa, jos lisäät sisältöä verkkosivuille (helpottaa selaamista lukulaitteella).
- Linkit kuvaaviksi ja upotettuina tekstiin (esim. lue lisää Verken sivuilta vs. lue lisää täältä.)
- Teksti ja sisältö selkeäksi kohderyhmä huomioiden (esim. tietosuojaseloste kohderyhmälle eli nuorille ymmärrettävä).
- Mukaan selkokieliäisyyttä, jotta sisältö on ymmärrettävää kohderyhmän sisällä eri ihmisille. Vaihtoehtoina erillinen selkokielineen osio. [Lue lisää selkokielestä Kehitysvammaliiton verkkosivulta.](#)
- Tue kirjoitettua tekstiä kuvilla, videoilla (voi tehdä myös selkokielellä) sekä erilaisilla äänitiedostoilla tai ääneenlukuohjelmalla (esim. readspeaker).
- Jos kuvissa on tekstiä, varmista, että tekstin ja taustan välinen tummuuskontrasti on riittävä.
- Videoille tekstitykset (voi tehdä myös selkokielellä).
- Videoita myös viittomakielellä.
- Sivustolle kieliversioita/palvelua eri kielillä.
- Sisältö (informaatio, puhetyyli, kuvat, värit) huomioimaan yleisesti moninaisuutta. Nuorten erilaisuus näkyväksi, jos kohderyhmän rajaamiselle ei ole perusteita.

MITEN ARVIOIDA SAAVUTETTAVUUTTA?

- Saavutettavuutta ja käytettävyyttä voi testata erilaisia työkaluilla, joita löytyy [listattuna erilaisiin käyttötarkoituksiin W3-yhteisön sivulta](#).
- [Lue Näkövammaisten liiton tarkistuslista verkkosivujen tekijöille tämän linkin kautta](#).
- Maksullista saavutettavuus- ja käytettävyytestausta voi tiedustella oman verkkopalvelun käyttö- ja tukipalveluita tarjoavalta organisaatiolta.
- Käyttäjäraati (teknisen toteutuksen ja sisällön käytettävyys moninlaisella osallistujajoukolla ja eri laitteilla).
- Kävijäpalaute (kysymyksiä esimerkiksi käytön esteistä ja tekijöistä, jotka helpottaisivat palvelun käyttöä).

Saavutettavuuden arviointi kuuluu jokaiselle. Kriittisen katseen ja yhteisen pohdinnan lisäksi voi turvautua yllä listattuihin tahoihin ja testeihin. Lopulta saavutettavuuden tärkein kriteeri on käyttäjän oma kokemus palvelun saavutettavuudesta.

